

# NEWSLETTER

du Centre d'Infection et d'Immunité de Lille

— Juin 2026 - n°19

MOT DU DIRECTEUR



## — Mot d'accueil du directeur

La voici donc, la nouvelle newsletter ! Un format en ligne avec possibilité de cliquer pour en savoir plus sur certaines rubriques. Une version PDF de ce document est également disponible pour une consultation hors ligne, tout en préservant l'accès aux contenus enrichis via des liens interactifs (voir en haut de la page). Merci à Sophana Ung pour sa réalisation.

Dans ce numéro vous trouverez les portraits d'une chercheuse INSERM (Christelle Faveeuw) et d'un Professeur de l'Université de Lille (El Moukhtar Aliouat), d'ingénieur•e•s CNRS (Nathalie Callens et Teddy Grandjean) et IPL (Benoît Snella), d'un post-doc (Dylan Juckel) et de doctorant•e•s (Yoel Dagan et Cécilia Sobieski).

Dans la rubrique du CIIL, vous découvrirez les fonctions supports de l'Unité et notre Secrétaire Générale (Sabine Blin). Nous reviendrons sur le Symposium du 11 juin en l'honneur de Jean Dubuisson, brillant chercheur, Directeur à l'écoute de tous et toutes et homme de grande intégrité. Nous vous proposons un focus sur les groupes de travail constituant le Comité de Pilotage du CIIL. Nous aborderons aussi la journée scientifique de l'Institut Pasteur de Lille du 9 juin, durant laquelle le CIIL fut très visible par la qualité des interventions. Poursuivant le circuit d'intégration des doctorant•e•s, un Atelier sur les données ouvertes s'est tenu le 9 février organisé par Cécile Lecœur. L'activité QVCT sera traitée avant de terminer avec nos brèves sur les travaux et les nouvelles arrivées au sein de notre Unité.

Bonne lecture et n'hésitez pas à nous faire des retours sur ce nouveau format pour une amélioration continue.



— **Christelle FAVEEUW**  
**Chercheuse - INSERM**

Christelle Faveeuw est chargée de recherche à l'Inserm et mène ses activités de recherche au sein de l'équipe **BAI** (Bactéries, Antibiotiques et Immunité) dirigée par Jean-Claude Sirard. Immunologiste de formation, elle s'intéresse depuis plusieurs années à la réponse immunitaire innée dans les pneumonies, initialement d'origine virale puis, plus récemment, bactérienne. Elle a toujours eu un intérêt pour les cellules dendritiques et leur rôle central dans l'activation de la réponse immunitaire, en contexte infectieux ou non. Ses travaux l'ont également conduite à étudier différentes cellules de l'immunité innée, notamment les lymphocytes MZB, les cellules NKT, ainsi que plus récemment les neutrophiles.

[En savoir plus sur Christelle](#)



— **El Moukhtar ALIOUAT**  
**Professeur - Université de Lille**

[El Moukhtar Aliouat](#) est Professeur des Universités et chef du service de parasitologie, mycologie médicale et biologie animale au département de pharmacie (UFR3S). Il partage sa vie professionnelle entre l'enseignement et la recherche sur le paludisme au sein de l'équipe **API-B** (Apicomplexan Parasite Integrative Biology), dirigée par Mathieu Gissot. Il enseigne principalement la parasitologie-mycologie médicale aux étudiants en pharmacie (officine, biologie médicale), en BUT3 (techniciens biologistes) ou en licence sciences du médicament et des produits de santé.

[En savoir plus sur El Moukhtar](#)



— **Nathalie CALLENS**  
**Ingénieure de recherche -**  
**CNRS**

Nathalie Callens est ingénieure de recherche au sein de l'équipe **MCV** (Molecular & Cellular Virology) dirigée par Sandrine Belouzard. Ses travaux portent sur la conception et le développement de nouveaux outils dédiés à la recherche en virologie, avec un intérêt particulier pour les coronavirus et le virus Zika. Ces outils visent à permettre l'identification, par criblage à haut débit, de molécules antivirales, tout en contribuant à une meilleure compréhension des mécanismes moléculaires et cellulaires impliqués dans l'infection virale. Par ailleurs, en complément de ses activités de recherche, elle est responsable de la laverie de l'IBL. C'est l'occasion de remercier Johanna, Florent et Olivier qui par leur engagement contribuent à garantir des conditions optimales pour une recherche de qualité.

[En savoir plus sur Nathalie](#)



— **Teddy GRANDJEAN**  
**Ingénieur d'études - CNRS**

Ingénieur d'études et de formation au CIIL, Teddy Grandjean a construit son parcours entre pharmacotechnie, microbiologie et immunologie. Après un premier stage en formulation à libération colique pour les Maladies Inflammatoires Chroniques de l'Intestin (MICI), il a rejoint l'équipe du Pr Simonet pour étudier les interactions hôte-pathogènes et la réponse immunitaire lors d'infections bactériennes. Il a ensuite intégré l'équipe dirigée par Mathias Chamillard où il a développé une solide expertise en modèles murins et immunité innée. Depuis 2013, au sein de l'EA7366 puis de l'équipe **TIILD** (Targeted Immunomodulation for Infection & Lung diseases), il conçoit des modèles d'infection à *Pseudomonas aeruginosa* et explore l'influence de la dysbiose intestinale sur la sévérité des pneumonies, tout en participant à la gestion du laboratoire, aux projets de financements et à l'encadrement d'étudiants et d'ingénieurs.

[En savoir plus sur Teddy](#)



— **Benoît SNELLA,**  
**Ingénieur d'études - IPL**

Ingénieur d'études en synthèse chimique à l'Institut Pasteur de Lille, au sein de l'équipe **MinT** (Miniproteins & Therapeutics) dirigée par le Dr Oleg Melnyk, Benoît Snella développe de nouvelles approches de synthèse et de modification de protéines par voie chimique ou enzymatique en milieu aqueux, via la biocatalyse (protéases, transpeptidases). Ses travaux portent sur la ligation chimique native (NCL) en conditions douces, incluant un cycle one-pot innovant médié par la TEV-protéase, en cours de valorisation. Il va débiter une thèse pour approfondir la chimie-biochimie des peptides et protéines. Enfin, il est également référent du parc instrumental de l'équipe (HPLC, HPLC-MS et MS-MALDI-TOF).

[En savoir plus sur Benoît](#)



— **Dylan JUCKEL**  
**Post-Doctorant**

Postdoctorant dans l'équipe **VICI** (Viral Infection & Chronicity) co-dirigée par Fernando Réal. Après une licence et un master en biologie moléculaire et cellulaire à Nancy, il a rejoint le CIIL début 2020, dans le cadre d'un stage M2, sous la direction de Sandrine Belouzard. Il a initié des travaux visant à réaliser le profiling des glycosylations complexes de la protéine M des coronavirus. Il a poursuivi ces travaux en doctorat après l'obtention d'une bourse de thèse par la Fédération pour la Recherche Médicale (FRM). En février 2024, il a rejoint l'équipe de Fernando pour y développer la technologie des cellules souches pluripotentes induite humaine (hiPSC) et de modèles cellulaires dérivés, afin de contribuer à des recherches visant à comprendre la persistance de certaines infections virales dans les cellules myéloïdes de moelle osseuse.

[En savoir plus sur Dylan.](#)

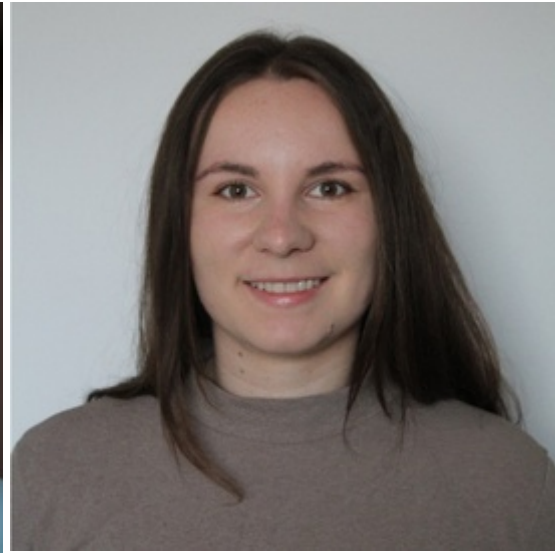


— **Yoel DAGAN**  
**Doctorant**

Yoel Dagan est un étudiant en pharmacie de formation qui s'est orienté vers la recherche après le concours de l'internat. Il réalise actuellement un doctorat sous la direction des Dr Priscille Brodin et [Alexandre Grassart](#). Ses travaux portent sur l'infection par *Mycobacterium tuberculosis*. Il travaille sur deux projets principaux :

- L'étude de la rupture phagosomale induite par le bacille tuberculeux dans les macrophages alvéolaires, notamment via le recrutement de la galectine-3,
- Et le développement d'un modèle poumon-sur-puce comme alternative aux modèles in vivo pour étudier l'infection pulmonaire.

[En savoir plus sur Yoel](#)



— **Cécilia SOBIESKI**  
**Doctorante**

Cécilia Sobieski est en dernière année de thèse dirigée par Ruben Hartkoorn et co-encadrée par Laurye Van Maele dans l'équipe **ANTIBAC** (Antibacterial Drug Discovery & Development). Son projet de thèse porte sur le potentiel des inhibiteurs de pompes d'efflux (EPI) bactériennes à lutter contre la résistance antibiotique chez des souches de *Klebsiella pneumoniae* multirésistantes (MDR). Elle recherche les meilleures combinaisons d'antibiotiques et d'EPI qui restaurent la sensibilité aux antibiotiques de souches de *K. pneumoniae* MDR in vitro et in vivo (*Galleria mellonella* & souris). Elle caractérise également les mécanismes de résistance présents dans ces souches afin d'évaluer s'ils peuvent être surmontés.

[En savoir plus sur Cécilia](#)



Sabine Blin,  
Secrétaire Générale du CIIL

## — Présentation du Secrétariat Général

Le Secrétariat Général du Centre d'Infection et d'Immunité de Lille assure la gestion opérationnelle et la coordination de l'ensemble des fonctions support de l'unité. Il accompagne l'équipe de direction et les équipes scientifiques dans le fonctionnement quotidien du laboratoire, en veillant au respect du cadre réglementaire, à la qualité du service rendu et à la fluidité des circuits de travail.

L'équipe du Secrétariat Général accompagne au quotidien les personnels du CIIL dans leurs démarches administratives, financières, RH, logistiques et institutionnelles.

[En savoir plus sur le rôle du  
Secrétariat Général](#)



## — Symposium Jean Dubuisson

Le 13 juin 2026, nous avons eu le privilège de célébrer le parcours exceptionnel du Dr. Jean Dubuisson lors d'un symposium spécialement organisé en l'honneur de son prochain départ à la retraite.

Virologue de renommée internationale, lauréat de la Médaille d'argent du CNRS et bénéficiaire d'un financement du Howard Hughes Medical Institute (HHMI), Jean Dubuisson a apporté des contributions majeures à la virologie. Il est particulièrement reconnu pour ses travaux pionniers sur le virus de l'hépatite C, notamment dans la compréhension des mécanismes d'entrée du virus dans les cellules hôtes et de sa morphogénèse. Plus récemment, son expertise a également contribué à faire progresser nos connaissances sur les coronavirus.

Au-delà de ses réalisations scientifiques, Jean a été un leader et un mentor inspirant. À la tête d'une équipe de recherche pendant de nombreuses années, il a formé, accompagné et inspiré plusieurs générations de scientifiques. Il a également dirigé le Centre d'Infection et d'Immunité de Lille (CIIL) durant les défis sans précédent de la pandémie de COVID-19, faisant preuve d'une vision remarquable, d'une grande résilience et d'un engagement constant envers l'excellence scientifique.

Le symposium a été ouvert par le Dr. Frank Lafont, directeur actuel du CIIL, aux côtés du Pr. Régis Bordet (Président de l'Université de Lille), du Dr. Eve-Isabelle Pêcheur (CNRS Biologie), du Dr. Patricia Renesto (Inserm ITMO) et du Pr. Frédéric Batteux (Directeur Général de l'Institut Pasteur de Lille). Cette introduction a précédé une série d'interventions mettant en lumière l'héritage scientifique de Jean et l'empreinte durable qu'il laisse au sein de la communauté de la recherche.

Au nom de ses collègues, collaborateurs et anciens étudiants et post-doctorants, nous adressons à Jean notre plus profonde gratitude pour son engagement, sa rigueur scientifique, sa générosité et son sens du leadership. Son parcours constitue un exemple inspirant de la manière dont l'excellence scientifique peut non seulement faire progresser les connaissances, mais aussi façonner les générations futures de chercheurs.

Nous adressons également nos remerciements les plus chaleureux à [Laurence Cocquerel](#), [Sandrine Belouzard](#), [Loïc Coutte](#) et [Arnaud Machelart](#) pour l'organisation de cet événement, ainsi qu'à l'ensemble des collègues qui ont contribué à faire de cette célébration une véritable réussite.

Toutes nos félicitations, Jean ! Nous te souhaitons le meilleur pour ce nouveau chapitre, riche de projets, de découvertes et de belles réussites.

François Penin, Philippe Roingeard, Dimitri Lavillette, Anne Op de Beeck, Philip Meuleman, Gabrielle Vieyres, François Helle, Cécile Voisset, Costin-Ioan Popescu, Yazdan Yazdanpanah.



## — Journée scientifique de l'IPL

Le mardi 9 juin 2026 s'est tenue la 11<sup>e</sup> Journée scientifique de l'Institut Pasteur de Lille, un rendez-vous incontournable mettant à l'honneur les avancées de la recherche menée au sein de l'institut. À cette occasion, plusieurs membres de l'unité se sont distingués par leurs présentations et leur implication. Arnaud Machelart a également contribué à l'organisation de cette journée.

Une session consacrée à la recherche sur la vaccination a été animée par Nathalie Mielcarek, qui a invité Valentin Sencio et Laura Matarazzo à présenter leurs travaux devant l'ensemble des participants.

Par ailleurs, trois doctorants de l'unité — Clément Bordas, Carlos Vigil et Venkat Mudiyaam — ont eu l'opportunité de mettre en lumière leurs projets de recherche lors d'une session dédiée aux jeunes chercheurs. Riche en échanges scientifiques et en moments de convivialité, cette journée a une nouvelle fois permis de valoriser les découvertes récentes et le dynamisme de la recherche menée à l'Institut Pasteur de Lille.

**— Groupes de travail et  
comité de pilotage**

Afin de permettre à plus de personnes de l'Unité de s'impliquer dans la gouvernance, pour ce nouveau mandat, des groupes de travail se sont mis en place, ouverts à tous et toutes quel que soit le grade et le corps. Chaque groupe de travail a un mandat et il est possible de les quitter ou de les rejoindre à tout moment. Les personnes en charge de l'animation de ces groupes se réunissent au sein du comité de pilotage pour permettre les échanges et d'imaginer des synergies. Ce comité de pilotage fait des propositions qui seront examinées par le comité de direction avec les chef•fe•s d'équipe. Les GT avec leur mandat et membres sont (en souligné les personnes en charge de l'animation) dans chaque GT :

**GT Animation &**

**Communication :** A Machelart, L Coutte, S Bontemps-Gallo, C Lecoeur, S Ung, N. Gantois  
Organiser les séminaires internes, les symposia d'unité, la journée hors site, faire la communication sur les réseaux sociaux, mise à jour des sites inter et intranet.

**GT Budget :** S Blin & S Bontemps-Gallo, S Lecher, S Marion, C Pierrot, M Sénéchal, K Serrure  
Communiquer un état des finances de l'unité deux fois par an.

**GT Infrastructure :** L Cocquerel, A Denhez, S Blin, M Pichavant, A Vandeputte, S Janel, A Baulard  
Optimiser les espaces, organiser la maintenance de l'IBL avec les contraintes environnementales, faire un suivi au niveau du bâtiment E Roux.

**GT Éducation :** A Tasiemski, S Marion  
C Carnoy  
Participer à l'établissement des maquettes pour permettre une meilleure visibilité de la thématique.

**GT Stratégie:** M Gissot, F Lafont, N Mielcarek  
Établir/renforcer les partenariats, contact avec le conseil scientifique externe et les cellules de valorisation, faire en sorte que les priorités soient respectées, affiner les orientations si nécessaire.

**GT vie de l'unité :** C Wichlacz, K Séron, C Montpellier, E Pradel, I Leleu  
organiser la qualité de vie au travail  
en situation contrainte ; promouvoir  
l'égalité au travail ; maintenir le  
dialogue professionnel et social ; aider  
au suivi des carrières ; assister la  
direction pour la prévention des  
risques.



## — Atelier Fresque des Données Ouvertes

## — QVCT

Évènements à venir et actions en cours- QVCT

Une demi-journée « Prendre soin de soi pour mieux travailler » - 25 septembre 2026 de 9h30 à 12h sera consacrée aux thématiques suivantes :

- Stress
- Sommeil
- Nutrition
- Pause active
- Ergonomie

Les interventions seront assurées par : des membres du Centre d'Éducation en Prévention Santé et de Christophe Level, ergonomiste.

L'objectif est de sensibiliser les agents à la prévention, au bien-être au travail et à des pratiques concrètes applicables au quotidien.

Placards solidaires:

Afin de répondre aux difficultés financières rencontrées par certains(es) d'entre nous, nous avons mis en place deux placards solidaires : l'un dans la salle des blouses au rez-de-chaussée de l'IBL, et l'autre dans la salle de convivialité du 3ème étage du bâtiment Emile Roux.

Le principe est simple : chacun(e) peut y déposer des denrées non périssables (pâtes, riz, légumes en conserves, etc.) et/ou des produits d'hygiène (savon, shampoings, serviettes hygiéniques, etc.) afin que les plus démunis puissent venir se servir librement et en toute discrétion.

Pour participer à cette initiative et aider les étudiants(es) ou vos collègues, il suffit d'approvisionner ces placards. Ceci permettra de faire des heureux•ses.

Merci à toutes et à tous pour la solidarité manifestée au sein du CIIL.

## **Une matinée collaborative pour les doctorant•e•s de première année**

Le 9 février 2026, les doctorant•e•s de première année ont collaboré pour construire une fresque qui portait sur la gestion des données de recherche.

Les étudiant•e•s ont été sensibilisé•e•s aux réglementations, plateformes et outils dédiés à la gestion des données et science ouverte en compagnie de Monica Michel Rodriguez (chargée de l'atelier de la donnée ([LORD Lille Open Research Data](#)) et de Candice Hector (curatrice de l'entrepôt des données [Lillodata](#)), toutes deux personnel d'accompagnement dans le cadre du dispositif LORD.

L'atelier s'est déroulé en deux temps. La première étape consistait à découvrir les cartes que les participant•e•s devaient ensuite relier entre elles. Ces cartes ont suscité des questions telles que qu'est-ce qu'une donnée personnelle ou quelle est la différence avec les données sensibles ?

Ces échanges et réflexions ont permis de créer cette fresque que vous pouvez voir en photo.

Les participant•e•s ont déclaré avoir apprécié l'atelier qu'ils / elles ont trouvé intéressant, didactique et qui leur a donné une meilleure compréhension de la gestion des données et de la réglementation pour les protéger. Ils / elle ont apprécié de pouvoir débattre. Nous remercions les intervenant•e•s d'avoir su créer un cadre propice aux échanges. Les participant•e•s sont unanimes pour recommander cet atelier aux futurs doctorant•e•s.

Les animatrices nous ont fait part également de leur plaisir de venir dans les locaux du CIIL et d'échanger avec les doctorant•e•s. Elles remercient Cécile Lecoer, correspondante LORD au laboratoire pour sa sollicitation.

Cette fresque a été créée par LORD en collaboration avec [Dataactivist](#) dans le cadre de [Fabrique de la science ouverte](#).

Si vous êtes intéressé ou si vous avez besoin d'accompagnement pour la gestion des données, codes et logiciels de recherche, vous pouvez contacter [bit.ly/lord-contact](http://bit.ly/lord-contact)

## EN BREF

### Travaux effectués



Douche et sanitaire rez-de-chaussée Cédille



Luminaires extérieurs

### À venir



Les escaliers de secours



Les pompes de circulation du réseau de chauffage



La réfection du monte-charge



La mise en conformité de certains clapets coupe-feu

### Très prochainement



Extracteurs des sorbonnes

## — Infrastructure : Les travaux

Dans le cadre de l'amélioration de notre cadre de vie, des travaux ont déjà été menés avec succès, tels que la réfection des douches et des sanitaires au rez-de-chaussée de la Cédille.

Cette année encore, le CNRS continuera de financer la maintenance et l'amélioration de notre bâtiment IBL. La planification des travaux à venir, tels que :

- la réfection des escaliers de secours ;
- le remplacement des pompes de circulation du réseau de chauffage ;
- la réfection du monte-charge ;
- la mise en conformité de certains clapets coupe-feu ;

est en cours, et les travaux concernant les extractions des sorbonnes du 6<sup>e</sup> étage débuteront très prochainement.

## — Nouveaux arrivants au CIIL

Le CIIL a récemment accueilli plusieurs nouveaux membres au sein de ses équipes de recherche et du secrétariat général :

1. Christelle Bataille ([secrétariat général](#))
2. Aurore Bidon ([PYP](#))
3. Eugénie Boulagnon ([BAI](#))
4. Amandine Bruère ([API-B](#))
5. Charlotte Costa ([BAI](#))
6. Marcelo Silva Folhas Damas ([VICI](#))
7. Silvia Gaggero ([TIILD](#))
8. Bérénice Dremierre ([BVG](#))
9. Aurélie Burette ([MOHMI](#))
10. Damien Hot ([E2M](#)).

Ces recrutements s'inscrivent dans différents projets de recherche, notamment autour des vaccins, de Resist-Omics et des études en biologie et immunologie. Par ailleurs, plusieurs contrats ont été prolongés au sein des équipes MCV, MOHMI et PYP.

Nous leur souhaitons la bienvenue au CIIL et pleine réussite dans leurs missions et projets scientifiques.

## — Remerciements

Ont contribué à ce numéro :

- El Moukhtar ALIOUAT
- Sabine BLIN
- Sébastien BONTEMPS-GALLO
- Yoel DAGAN
- Alexis DENHEZ
- Christelle FAVEEUW
- Frederic BRULOIS
- Nathalie CALLENS
- Teddy GRANDJEAN
- Dylan JUCKEL
- Cecile LECŒUR
- Arnaud MACHELART
- Cecilia SOBIESKI
- Benoit SNELLA
- Celine WICHLACZ

Direction et supervision éditoriale :

- Frank LAFONT

Coordination éditoriale :

- Sabine BLIN

Conception :

- Sophana UNG